

**FUNDAÇÃO ESTADUAL DE
PROTEÇÃO AMBIENTAL
HENRIQUE LUIS ROESSLER – FEPAM**

**CONCURSO PÚBLICO
EDITAL Nº 01/2022**



**AGENTE TÉCNICO – TÉCNICO
EM QUÍMICA**

Tarde

Tipo 1 - BRANCA

Organizadora:



**INSTITUTO
CONSULPLAN**

EMPREGO/OCUPAÇÃO: AGENTE TÉCNICO – TÉCNICO EM QUÍMICA

CONHECIMENTOS BÁSICOS

LÍNGUA PORTUGUESA

Texto para responder às questões de **01** a **07**. Leia-o atentamente.

O gigolô das palavras

Quatro ou cinco grupos diferentes de alunos do Farrou-pilha estiveram lá em casa numa mesma missão, designada por seu professor de Português: saber se eu considerava o estudo da gramática indispensável para aprender e usar a nossa ou qualquer outra língua. Cada grupo portava seu gravador cassete, certamente o instrumento vital da pedagogia moderna, e andava arrecadando opiniões. Suspeitei de saída que o tal professor lia esta coluna, se descabelava diariamente com suas afrontas às leis da língua, e aproveitava aquela oportunidade para me desmascarar. Já estava até preparando, às pressas, minha defesa (“Culpa da revisão! Culpa da revisão!”). Mas os alunos desfizeram o equívoco antes que ele se criasse. Eles mesmos tinham escolhido os nomes a serem entrevistados. Você têm certeza que não pegaram o Veríssimo errado? Não. Então vamos em frente.

Respondi que a linguagem, qualquer linguagem, é um meio de comunicação e que deve ser julgada exclusivamente como tal. Respeitadas algumas regras básicas da gramática, para evitar os vexames mais gritantes, as outras são dispensáveis. A sintaxe é uma questão de uso, não de princípios. Escrever bem é escrever claro, não necessariamente certo. Por exemplo: dizer “escrever claro” não é certo mas é claro, certo? O importante é comunicar. (E quando possível surpreender, iluminar, divertir, mover... Mas aí entramos na área do talento, que também não tem nada a ver com gramática.) A gramática é o esqueleto da língua. Só predomina nas línguas mortas, e aí é de interesse restrito a necrólogos e professores de latim, gente em geral pouco comunicativa. Aquela sombria gravidade que a gente nota nas fotografias em grupo dos membros da Academia Brasileira de Letras é de reprovação pelo Português ainda estar vivo. Eles só estão esperando, fardados, que o Português morra para poderem carregar o caixão e escrever sua autópsia definitiva. É o esqueleto que nos traz de pé, certo, mas ele não informa nada, como a gramática é a estrutura da língua, mas sozinha não diz nada, não tem futuro. As múmias conversam entre si em gramática pura.

Claro que eu não disse tudo isso para meus entrevistados. E adverti que minha implicância com a Gramática na certa se devia à minha pouca intimidade com ela. Sempre fui péssimo em Português. Mas — isto eu disse — vejam vocês, a intimidade com a Gramática é tão dispensável que eu ganho a vida escrevendo, apesar da minha total inocência na matéria. Sou um gigolô das palavras. Vivo à custa delas. E tenho com elas a exemplar conduta de um cáften profissional. Abuso delas. Só uso as que eu conheço, as desconhecidas são perigosas e potencialmente traiçoeiras. Exijo submissão. Não raro, peço delas flexões inomináveis para satisfazer um gosto passageiro. Maltrato-as, sem

dúvida. E jamais me deixo dominar por elas. Se bem que não tenha também o mínimo escrúpulo de roubá-las de outro, quando acho que vou ganhar com isto. As palavras, afinal, vivem na boca do povo. São faladíssimas. Algumas são de baixíssimo calão. Não merecem o mínimo respeito.

Um escritor que passasse a respeitar a intimidade gramatical das suas palavras seria tão ineficiente quanto um gigolô que se apaixonasse pelo seu plantel. Acabaria tratando-as com a deferência de um namorado ou com a tediosa formalidade de um marido. A palavra seria sua patroa! Com que cuidados, com que temores e obséquios ele consentiria em sair com elas em público, alvo da impiedosa atenção de lexicógrafos, etimologistas e colegas. Acabaria impotente, incapaz de uma conjunção. A Gramática precisa apanhar todos os dias para saber quem é que manda.

(*VERÍSSIMO, Luís Fernando. O gigolô das palavras. 8. ed. Porto Alegre: L&PM, 1982. Fragmento.*)

Questão 01

Para o autor do texto, o que é a gramática?

- A) O esqueleto da língua, que a mantém de pé.
- B) Uma ferramenta importante para comunicação.
- C) Um conjunto de regras rígidas que devem ser seguidas.
- D) Um conhecimento exclusivo de necrólogos e professores de latim.
- E) Uma estrutura da língua que não tem importância para a comunicação.

Questão 02

De acordo com o texto, após receber os alunos de um colégio, que queriam saber se ele considerava o estudo da gramática indispensável para aprender e usar a língua portuguesa, o autor reconhece que

- A) é indispensável estudá-la para escrever bem.
- B) a gramática é necessária apenas para línguas mortas.
- C) a gramática é essencial para a comunicação eficiente.
- D) a gramática não é importante sequer para evitar erros grotescos.
- E) a gramática é um esqueleto da língua, mas, sozinha, não é suficiente para a comunicação.

Questão 03

Ao longo do texto, o autor se autodenomina um gigolô das palavras, comparando seu ofício de escritor ao ofício de um gigolô. Essa comparação permite inferir que

- A) ele é dependente de suas palavras para viver.
- B) ele se sente impotente em relação às suas palavras.
- C) ele precisa ser dominante em relação às suas palavras.
- D) ele precisa tratar suas palavras com cuidado e respeito.
- E) há uma relação intensa e apaixonada dele para com suas palavras.

Questão 04

De acordo com o contexto, assinale a alternativa que melhor expressa o significado da expressão “gigolô das palavras”.

- A) Alguém que é especialista em línguas mortas.
- B) Alguém que se preocupa em conhecer a gramática.
- C) Alguém que ama as palavras e as trata com carinho.
- D) Alguém que usa as palavras de forma inescrupulosa.
- E) Alguém que tem grande habilidade para se comunicar.

Questão 05

Na frase “[...] *eu ganho a vida escrevendo, apesar da minha total inocência na matéria.*” (3º§), o verbo “*ganhar*” está na forma correta de concordância com o sujeito. Assinale a alternativa que apresenta uma frase com erro de concordância verbal.

- A) Ela e sua irmã gostam de dançar balé.
- B) Havia muitos pássaros no parque pela manhã.
- C) O grupo de amigos foram jantar no restaurante japonês.
- D) Os alunos da escola foram premiados pelo bom desempenho.
- E) Cada um dos funcionários recebeu um bônus de fim de ano.

Questão 06

No trecho “*A gramática é o esqueleto da língua. Só predomina nas línguas mortas, e aí é de interesse restrito a necrólogos e professores de latim, [...]*” (2º§), o termo ai se refere

- A) à gramática.
- B) aos necrólogos.
- C) às línguas mortas.
- D) ao interesse restrito.
- E) aos professores de latim.

Questão 07

Assinale a alternativa na qual a mudança de pontuação no trecho “*A sintaxe é uma questão de uso, não de princípios. Escrever bem é escrever claro, não necessariamente certo.*” (2º§) está de acordo com a norma padrão.

- A) A sintaxe é uma questão de uso não de princípios, escrever bem é escrever claro não necessariamente certo.
- B) A sintaxe é uma questão de uso não de princípios. Escrever bem é escrever claro, não necessariamente certo.
- C) A sintaxe é uma questão de uso, não de princípios, escrever bem é escrever claro, não necessariamente certo.
- D) A sintaxe é uma questão de uso, não de princípios; escrever bem é escrever claro, não necessariamente certo.
- E) A sintaxe é uma questão de uso não, de princípios: escrever bem é escrever claro, não necessariamente certo.

Texto para responder às questões de 08 e 09. Leia-o atentamente.

Covid-19: uma lista de perguntas para orientar as respostas de governos respeitando direitos humanos

Se o seu governo estiver mantendo instalações de quarentena ou isolamento durante a pandemia de Covid-19, as pessoas nesses lugares estão recebendo assistência médica, proteção contra infecções e alimentos e água?

Na China, 10 pessoas morreram quando o prédio onde foram colocadas em quarentena involuntária desabou. Na Nigéria, um governo estadual só melhorou suas instalações de isolamento depois que uma mulher que não tinha Coronavírus morreu sob seus cuidados. No Burundi, as condições insalubres e de superlotação das instalações de quarentena atraíram críticas. Em Uganda, o governo cobrou taxas exorbitantes às pessoas pelo seu próprio isolamento obrigatório. Na Grécia e Bósnia e Herzegovina, as autoridades afirmam estar colocando em quarentena os migrantes em acampamentos devido aos riscos de Covid-19, mas a ausência de

precauções de saúde significa que o vírus pode se espalhar facilmente. O governo do Catar colocou em quarentena uma área industrial onde muitos trabalhadores migrantes vivem, mas prometeu testes e monitoramento regulares e que os salários serão pagos.

(Disponível em: <https://www.hrw.org/pt/news/2020/04/27/340770>. Acesso em: 03/03/2023. Fragmento.)

Questão 08

A leitura do texto permite inferir que seu objetivo principal é:

- A) Incentivar as pessoas a se vacinarem contra o vírus.
- B) Criticar as medidas tomadas pelos governos durante a pandemia.
- C) Fornecer informações sobre o histórico das pandemias no mundo.
- D) Fornecer uma lista de medidas para conter a propagação do vírus.
- E) Alertar os governos sobre a necessidade de proteger os direitos humanos durante a pandemia.

Questão 09

Assinale a alternativa na qual a vírgula foi utilizada de acordo com a norma padrão da língua portuguesa.

- A) As recomendações da OMS, incluem o uso de máscaras e a higienização frequente das mãos.
- B) O governo deve garantir, direitos humanos e liberdades fundamentais durante a pandemia.
- C) É importante, garantir a proteção dos grupos mais vulneráveis, como idosos e pessoas com comorbidades.
- D) A pandemia do Covid-19, afetou o mundo inteiro, e é preciso encontrar soluções conjuntas para enfrentá-la.
- E) As medidas de contenção, tais como o isolamento social, são necessárias para conter a disseminação do vírus.

Texto para responder às questões de 10 a 14. Leia-o atentamente.

Palavras inventadas

Se fosse no tempo do professor Castro Lopes e se dependesse de sua vontade, lobismo e lobista jamais teriam licença de entrar na nossa língua. E muito menos no dicionário. Castro Lopes combatia sem trégua os partidários dos barbarismos. Em particular os galiciparlas recorriam ao francês, língua da moda. Caricaturado na peça O carioca, em 1886, o professor morreu em 1901.

História antiga, do tempo em que Adão jogava pião. Mas Castro Lopes testemunhou a chegada do automóvel ao Brasil. Com a novidade, veio a palavra *chauffeur*. O professor trepou nas tamancas e parou o trânsito, o que na época era fácil. Abaixo o galicismo! Patriota que nem um Policarpo Quaresma *avant lalettre*, atirou-se à luta.

Hoje, *chauffeur* virou chofer. Todo mundo já esqueceu que vem de *chauffer*, esquentar. E também se diz motorista, brasileiro que se deve a Medeiros e Albuquerque. Mas o professor Castro Lopes deu tratos à bola e criou a palavra cinesíforo, a partir do grego. Não pegou, mas ficou no ar, envolto na aura de pilhéria que até hoje cerca o nome do seu criador. Melhor sorte teve com outros neologismos também saídos da caturrice de seu bestunto. Menu por exemplo, virou cardápio.

Em Portugal e em parte aqui também, se diz lista. Mas cardápio fez carreira. Já convalesce, para substituir pic-nic, depois aportuguesado em piquenique, é um preciosismo que traz uma nota galhofeira. Cyro dos Anjos o emprega no Abdias com intenção humorística. Mas o fato é que o professor Castro Lopes entrou no dicionário e no dia a dia da conversa. É o obscuro herói do vitorioso cardápio. Hoje, se se metesse a combater os angliciparlas, acabaria louco.

Outro inventor de palavras foi o professor Ramiz Galvão. Quando foi construído o edifício do Cais da Lapa, o governo entendeu que devia lhe dar um nome nobre. Sede de instituições culturais, até da Academia, Cais da Lapa soava mal. O governo apelou para o professor. Ele veio com uma lista de palavras rebarbativas. Vejam só: polilógio; logotério; sinergatério; polimátio; panetário; logossinédrio; e, quejandos. Todos com adequado sentido etimológico a partir do grego. Afinal, o nome que pegou foi Silogeu. Uma gracinha, não? Ali onde é hoje o Instituto Histórico, o prédio foi há alguns anos demolido. Mas a palavra sobrevive.

(RESENDE, Otto Lara. *Palavras inventadas*. Disponível em: <https://cronicabrasileira.org.br/cronicas/6778/palavras-inventadas>. Acesso em: 05/03/2023. Adaptado.)

Questão 10

O texto “*Palavras inventadas*” tem como objetivo:

- A) Descrever a origem de palavras da língua portuguesa.
- B) Argumentar a favor da utilização de palavras inventadas.
- C) Criticar o uso de palavras estrangeiras na língua portuguesa.
- D) Apresentar exemplos de palavras inventadas por autores famosos.
- E) Demonstrar a importância da criação de novas palavras na língua portuguesa.

Questão 11

Qual é o argumento utilizado pelo texto para explicar o sucesso da palavra “*cardápio*” em detrimento de outras opções existentes na língua?

- A) É mais fácil de ser pronunciada e lembrada pelos falantes.
- B) Foi criada por um renomado professor de língua portuguesa.
- C) Tem origem em outra língua e, por isso, é mais sofisticada e elegante.
- D) Foi adotada pela elite cultural da época, o que lhe conferiu *status* e prestígio.
- E) Tem um sentido mais preciso e adequado para designar a lista de pratos de um restaurante.

Questão 12

Assinale a alternativa que apresenta a afirmação mais coerente com a temática do texto.

- A) A palavra cinesíforo foi um grande sucesso entre os falantes de português.
- B) O governo brasileiro nunca se interessou em preservar a língua portuguesa.
- C) O uso de palavras estrangeiras é sempre prejudicial para a língua portuguesa.
- D) Todos os neologismos criados pelos professores foram amplamente adotados pela população.
- E) O professor Castro Lopes lutou para que a língua portuguesa fosse preservada da influência estrangeira.

Questão 13

“*Melhor sorte teve com outros neologismos também saídos da caturrice de seu bestunto.*” (3º§). Assinale a alternativa que apresenta, de acordo com o contexto, o significado de “*caturrice*”.

- A) Criação.
- B) Teimosia.
- C) Invenção.
- D) Sabedoria.
- E) Insistência.

Questão 14

Assinale a alternativa que explicita corretamente a função da vírgula em “*O professor trepou nas tamancas e parou o trânsito, o que na época era fácil.*” (2º§).

- A) Separar um objeto direto.
- B) Separar o sujeito do predicado.
- C) Separar elementos de uma enumeração.
- D) Separar uma oração subordinada temporal.
- E) Separar uma oração subordinada explicativa.

Texto para responder às questões de 15 a 20. Leia-o atentamente.

Eu sei que a gente se acostuma. Mas não devia.

A gente se acostuma a morar em apartamentos de fundos e a não ter outra vista que não as janelas ao redor. E, porque não tem vista, logo se acostuma a não olhar para fora. E, porque não olha para fora, logo se acostuma a não abrir de todo as cortinas. E, porque não abre as cortinas, logo se acostuma a acender mais cedo a luz. E, à medida que se acostuma, esquece o sol, esquece o ar, esquece a amplitude.

A gente se acostuma a acordar de manhã sobressaltado porque está na hora. A tomar o café correndo porque está atrasado. A ler o jornal no ônibus porque não pode perder o tempo da viagem. A comer sanduíche porque não dá para almoçar. A sair do trabalho porque já é noite. A cochilar no ônibus porque está cansado. A deitar cedo e dormir pesado sem ter vivido o dia.

A gente se acostuma a abrir o jornal e a ler sobre a guerra. E, aceitando a guerra, aceita os mortos e que haja números para os mortos. E, aceitando os números, aceita não acreditar nas negociações de paz. E, não acreditando nas negociações de paz, aceita ler todo dia da guerra, dos números, da longa duração.

A gente se acostuma a esperar o dia inteiro e ouvir no telefone: hoje não posso ir. A sorrir para as pessoas sem receber um sorriso de volta. A ser ignorado quando precisava tanto ser visto.

A gente se acostuma a pagar por tudo o que deseja e o de que necessita. E a lutar para ganhar o dinheiro com que pagar. E a ganhar menos do que precisa. E a fazer fila para pagar. E a pagar mais do que as coisas valem. E a saber que cada vez pagar mais. E a procurar mais trabalho, para ganhar mais dinheiro, para ter com que pagar nas filas em que se cobra.

A gente se acostuma a andar na rua e ver cartazes. A abrir as revistas e ver anúncios. A ligar a televisão e assistir a comerciais. A ir ao cinema e engolir publicidade. A ser instigado, conduzido, desnordeado, lançado na infundável catarata dos produtos.

A gente se acostuma à poluição. Às salas fechadas de ar condicionado e cheiro de cigarro. À luz artificial de ligeiro tremor. Ao choque que os olhos levam na luz natural. Às bactérias da água potável. À contaminação da água do mar. À lenta morte dos rios. Se acostuma a não ouvir passarinho, a não ter galo de madrugada, a temer a hidrofobia dos cães, a não colher fruta no pé, a não ter sequer uma planta.

A gente se acostuma a coisas demais, para não sofrer. Em doses pequenas, tentando não perceber, vai afastando uma dor aqui, um ressentimento ali, uma revolta acolá. Se o cinema está cheio, a gente senta na primeira fila e torce um pouco o pescoço. Se a praia está contaminada, a gente molha só os pés e sua no resto do corpo. Se o trabalho está duro, a gente se consola pensando no fim de semana. E se no fim de semana não há muito o que fazer a gente vai dormir cedo e ainda fica satisfeito porque tem sempre sono atrasado.

A gente se acostuma para não se ralar na aspereza, para preservar a pele. Se acostuma para evitar feridas, sangramentos, para esquivar-se de faca e baioneta, para poupar o peito. A gente se acostuma para poupar a vida. Que aos poucos se gasta, e que, gasta de tanto acostumar, se perde de si mesma.

(COLASANTI, Marina. *Eu sei, mas não devia*. Rio de Janeiro: Rocco, 1996.)

Questão 15

Sob o ponto de vista da autora, o texto faz uma crítica

- A) ao trabalho duro.
- B) à falta de tempo livre.
- C) à vida em apartamentos pequenos.
- D) ao consumo excessivo de produtos.
- E) à acomodação frente às dificuldades.

Questão 16

No trecho “E, à medida que se acostuma, esquece o sol, esquece o ar, esquece a amplitude.” (1º§), a oração destacada exerce a função sintática de subordinada adverbial

- A) causal.
- B) temporal.
- C) concessiva.
- D) comparativa.
- E) proporcional.

Questão 17

No trecho “A gente se acostuma a acordar de manhã sobresaltado porque está na hora. A tomar o café correndo porque está atrasado. A ler o jornal no ônibus porque não pode perder o tempo da viagem. A comer sanduíche porque não dá para almoçar. A sair do trabalho porque já é noite. A cochilar no ônibus porque está cansado. A deitar cedo e dormir pesado sem ter vivido o dia.” (2º§), o conectivo “porque” estabelece entre as orações uma relação semântica de

- A) causa.
- B) adição.
- C) conclusão.
- D) explicação.
- E) consequência.

Questão 18

Considerando o contexto de produção textual, assinale a alternativa que melhor indica a função do ponto final entre as duas orações que compõem o trecho “Eu sei que a gente se acostuma. Mas não devia”.

- A) Indicar uma ênfase na fala.
- B) Indicar uma interrupção na fala.
- C) Separar duas frases independentes.
- D) Destacar uma palavra ou expressão.
- E) Indicar uma mudança no tom ou no assunto.

Questão 19

No texto, a repetição da estrutura “A gente se acostuma a [...]” provoca o efeito de

- A) criar um ritmo ou uma cadência na leitura.
- B) destacar a importância de cada item da lista.
- C) enfatizar a necessidade de se adaptar a mudanças.
- D) reforçar a ideia de que as pessoas se adaptam facilmente.
- E) sublinhar a monotonia e a falta de variedade na vida cotidiana.

Questão 20

Em “A gente se acostuma a ler o jornal no ônibus porque não pode perder o tempo da viagem” (2º§), o artigo “o”, contraído com a preposição “em”, antes de “ônibus”, indica

- A) indefinição.
- B) inexistência.
- C) generalidade.
- D) especificidade.
- E) particularidade.

RACIOCÍNIO LÓGICO-MATEMÁTICO

Questão 21

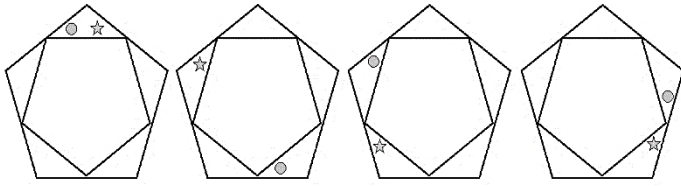
Durante um levantamento no final de ano letivo, o secretário de uma escola notou que $\frac{2}{3}$ dos alunos do segundo ano

não haviam atingido média suficiente para serem aprovados em todas as disciplinas. De acordo com o regimento interno da escola, uma avaliação de recuperação pode ser aplicada apenas aos alunos que não foram aprovados em, no máximo, 3 disciplinas e, dessa forma, 22 alunos do segundo ano foram reprovados sem direito à recuperação. Entre os alunos que fizeram a avaliação de recuperação, 85% conseguiram a aprovação, o que equivale a um total de 34 alunos. Sabendo-se que todos os alunos do segundo ano que tinham direito à recuperação fizeram a prova, o percentual de alunos aprovados do segundo ano após o término das avaliações de recuperação está compreendido entre:

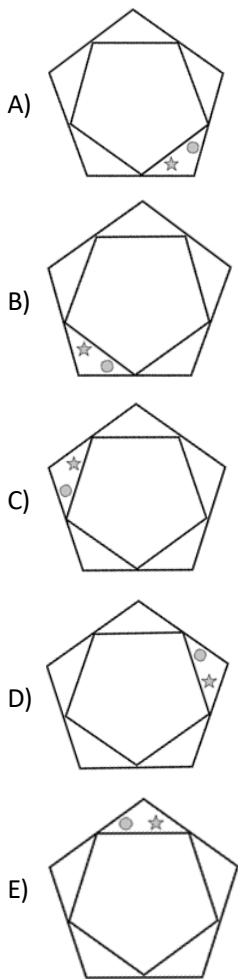
- A) 41% e 50%.
- B) 51% e 60%.
- C) 61% e 70%.
- D) 71% e 80%.
- E) 81% e 90%.

Questão 22

Observando a sequência podemos identificar duas formas geométricas, um círculo e uma estrela, que se movem em relação aos pentágonos.



Analisando a sequência e o seu padrão de posições, é possível concluir que a próxima posição em que a estrela e o círculo se encontrarão novamente está representada conforme a figura seguinte:



Questão 23

Para encerrar o piso do salão de uma concessionária de veículos foram compradas duas enceradeiras elétricas idênticas que, de acordo com o fabricante, conseguem cobrir, juntas, uma área de 60 m² em 3 horas. Se esse mesmo trabalho fosse feito por 5 dessas enceradeiras, a área que seria possível encerrar em apenas 25 minutos seria de, aproximadamente:

- A) 12,5 m²
- B) 20,83 m²
- C) 75,42 m²
- D) 125 m²
- E) 900 m²

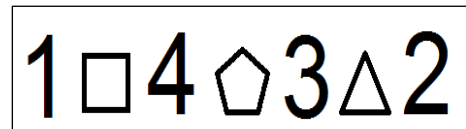
Questão 24

Fernando quer dividir sua coleção, com mais de 40 selos, entre os seus 3 filhos e os seus 4 netos. Ele decidiu que metade dos selos será dividida igualmente entre cada um dos filhos; porém, como não é possível fazer uma divisão exata entre eles, cada filho receberá a mesma quantidade de selos e a sobra dessa primeira divisão será repartida, junto com a outra metade, igualmente entre os netos, não sobrando nenhum selo após essa segunda divisão. Sabendo-se que ao final do processo cada filho receberá um selo a mais do que cada um dos netos, pode-se concluir que o número de selos que Fernando possui em sua coleção está compreendido entre:

- A) 40 e 44 selos.
- B) 45 e 50 selos.
- C) 51 e 54 selos.
- D) 55 e 60 selos.
- E) 61 e 65 selos.

Questão 25

Observe a imagem a seguir:



As figuras geométricas entre os algarismos devem ser substituídas por sinais que representem as operações matemáticas básicas (soma, subtração, multiplicação e divisão), a fim de montar uma expressão matemática sem que haja mudança da posição dos números. Como as figuras não se repetem, as operações também não devem se repetir. Neste caso, o maior resultado possível para essa expressão matemática será:

- A) 5
- B) 6
- C) 11
- D) 12
- E) 13

Questão 26

A esposa de Rafael tem algumas práticas bem interessantes:

- Sempre que chove ela assa biscoitos de gengibre;
- Ela só prepara chá gelado quando volta da academia.

Certo dia, Rafael saiu mais cedo do trabalho informando aos colegas que sua esposa havia ligado para dizer que teriam chá gelado com biscoitos de gengibre para o café da tarde. Ao revelar essa informação, dois colegas de trabalho fizeram as seguintes observações:

- André: Hoje a esposa de Rafael foi à academia.
- Bernardo: Está chovendo onde Rafael mora.

Com base nessas observações pode-se concluir, com certeza, que:

- A) Apenas André está correto.
- B) Apenas Bernardo está correto.
- C) André e Bernardo estão corretos.
- D) Nem André e nem Bernardo estão corretos.
- E) É impossível determinar com base apenas nessas observações.

Questão 27

A mãe de Matheus saiu de casa e pediu para que ele lavasse todos os talheres da pia enquanto ela estivesse fora. Porém, ao invés de lavar todos os talheres de uma só vez, Matheus decidiu assistir ao seu programa de TV favorito e, durante os intervalos comerciais, iria lavar parte dos talheres. Durante o

primeiro intervalo, Matheus lavou $\frac{1}{4}$ dos talheres mais uma

unidade. No segundo intervalo, lavou $\frac{1}{5}$ dos talheres restan-

tes mais uma unidade e, no terceiro intervalo, lavou $\frac{1}{3}$ dos ta-

lheres restantes mais uma unidade. Ao chegar em casa, a mãe de Matheus ficou muito irritada e brigou com ele, pois ainda restavam na pia 9 talheres. De acordo com essas informações, pode-se concluir que o máximo de talheres que Matheus lavou em um dos intervalos foi:

- A) 5
- B) 6
- C) 7
- D) 8
- E) 9

Questão 28

Diversas lojas de artigos diversificados têm o costume de dar 10% de desconto para os clientes que pagarem as suas compras à vista e, mesmo assim, alguns clientes insistem em pedir descontos acima desse percentual. Sabendo disso, o dono de uma dessas lojas aumentou o preço de todos os seus produtos em 5% e passou a dar um desconto de 15% ao invés dos 10% que seus concorrentes ofereciam. Se um cliente pagar, à vista, R\$ 35,70 por um item dessa loja, já com o valor do novo desconto aplicado, pode-se concluir que, comparado ao preço praticado pelos seus concorrentes, incluído o tradicional desconto de 10%, essa loja vendeu o produto:

- A) R\$ 0,30 mais caro.
- B) R\$ 0,30 mais barato.
- C) R\$ 0,35 mais barato.
- D) R\$ 0,70 mais caro.
- E) R\$ 0,70 mais barato.

Questão 29

Em uma determinada empresa há 4 funcionários responsáveis pela limpeza de um total de 69 salas: Ana é responsável pela limpeza de 10 salas; Bruno fica responsável por 16 salas; Camila é responsável pela limpeza de 20 salas; e, Daniela pelas restantes. No final do ano, essa empresa resolveu demitir Daniela e distribuir a responsabilidade da limpeza das salas dela entre os outros três de forma proporcional, onde cada um deles teria o mesmo aumento percentual de serviço e, conseqüentemente, de salário. Sendo assim, qual será o número de salas que Bruno passará a ser responsável pela limpeza?

- A) 20
- B) 24
- C) 28
- D) 30
- E) 32

Questão 30

Uma lanchonete no centro da cidade é muito famosa por fazer um delicioso sanduíche de pão com carne. A receita é simples: um pão francês; 200 g de carne; e, vinagrete. A carne usada na receita vem em pacotes com 750 g que, ao serem abertos, devem ser consumidos no mesmo dia. Durante uma festividade matutina na cidade, sabe-se que a lanchonete vendeu 21 sanduíches sem desperdiçar nenhum pedaço de carne. Assim, para que até o final do dia não restem pacotes de carne abertos, a lanchonete precisará vender, antes de fechar neste mesmo dia, no mínimo, quantos sanduíches a mais?

- A) 3
- B) 5
- C) 6
- D) 9
- E) 12

CONHECIMENTOS ESPECÍFICOS

INFORMÁTICA

Questão 31

Atualmente, estão disponíveis no mercado internacional e no brasileiro diversas opções de impressoras com preços e características variados. As impressoras que funcionam por fusão e deposição (*Fused Deposition Modeling – FMD*) e as de estereolitografia (*Stereolithography Apparatus – SLA*) são exemplos do tipo de impressora

- A) 3D.
- B) LED.
- C) a *laser*.
- D) jato de tinta.
- E) multifuncional.

Questão 32

Os dispositivos de armazenamento são dispositivos capazes de armazenar arquivos para uso posterior. O dispositivo que permite armazenar uma grande quantidade de dados e que possui diversas formas de funcionamento como, por exemplo, *HOT SWAP* e *HOT SPARE* denomina-se:

- A) DVD.
- B) *Storage*.
- C) Fita DAT.
- D) CD-ROM.
- E) *Pen drive*.

Questão 33

As ferramentas para segurança da informação são o conjunto de *software*, *hardware* e técnicas que têm como principal objetivo combater os ataques. A técnica utilizada para cifrar uma informação, tornando-a incompreensível, exceto para o destinatário e o transmissor que sabem como decifrá-la é:

- A) *Proxy*.
- B) *Firewall*.
- C) Antivírus.
- D) Criptografia.
- E) Sistema de Detecção de Intrusos (IDS).

Questão 34

Os cabos de fibra ótica são usados como guia para sinais de luz. Eles podem alcançar distâncias de até 100 km com excelente transferência de dados e são completamente imunes à interferência eletromagnética. Sobre este meio de transmissão usado em redes de computadores, assinale a afirmativa correta.

- A) O cabeamento ótico é compatível com apenas um protocolo – o TCP.
- B) É um cabo constituído unicamente por quatro pares de fio de cobre trançados.
- C) É um cabo constituído unicamente por dois condutores de cobre separados por um isolador plástico.
- D) Usado pelas operadoras de telecomunicação principalmente em *backbones* regionais e continentais como os cabos oceânicos.
- E) A única desvantagem é que não são imunes a ruídos, o que compromete consideravelmente a transmissão das informações.

MATEMÁTICA

Questão 35

Uma determinada loja de som automotivo queria aumentar suas vendas em janeiro de 2023 e, por isso, propôs aos seus colaboradores que, além do salário fixo de R\$ 2.640,00, eles receberiam um adicional de 7% sobre o valor do salário a cada 10 sons automotivos vendidos, conforme tabela a seguir:

Sons automotivos vendidos	Porcentagem
10	7%
11 a 20	14%
21 a 30	21%

Quantos sons automotivos um colaborador que recebeu R\$ 3.009,60 de salário vendeu?

- A) 1 a 10
- B) 11 a 20
- C) 21 a 30
- D) 31 a 40
- E) 41 a 50

A situação hipotética a seguir contextualiza as questões 36 e 37. Leia-a atentamente.

Uma mercearia comprou pacotes de biscoitos recheados nos sabores de morango e limão. A compra foi entregue em 20 caixas com 48 pacotes de biscoitos em cada caixa. Considere que em cada caixa de biscoitos havia 4 pacotes de biscoito recheado sabor morango a mais que os pacotes de biscoito recheado sabor limão.

Questão 36

Quais são as duas equações que formam o sistema de equações referente às informações?

- A) $M + L = 20$ e $M = L + 4$
- B) $M - L = 20$ e $M = L - 3$
- C) $M + L = 28$ e $M = L - 2$
- D) $M + L = 38$ e $M = L - 4$
- E) $M + L = 48$ e $M = L + 4$

Questão 37

Quantos pacotes de biscoito recheado sabor limão foram entregues no total?

- A) 22
- B) 110
- C) 220
- D) 440
- E) 480

Questão 38

Considerando as funções de 1º grau $f(x) = x + 1$ e $g(x) = (x/2) + 4$. Assinale a alternativa INCORRETA.

- A) $f(-1) = -2$
- B) $f(1) = 2$
- C) $g(8) = 8$
- D) $f \circ g(x) = (x/2) + 5$
- E) $g(-8) = 0$

LEGISLAÇÃO

Questão 39

As condutas descritas nos autos são tipicamente influenciadas pela relação patriarcal e misógina que o pai estabeleceu com a filha (mulher trans). O *modus operandi* das agressões – segurar pelos pulsos, causando lesões visíveis, arremessar diversas vezes contra a parede, tentar agredir com pedaço de pau e perseguir a vítima – são elementos próprios da estrutura de violência [...].

(STJ – REsp 1977124 / SP – 05/04/2022.)

Considerando a decisão judicial anterior e com base nos conhecimentos da Lei nº 11.340/2006, assinale a afirmativa correta.

- A) A Lei Maria da Penha não pode ser invocada para o caso descrito, posto que se aplica apenas no âmbito de violência doméstica havida entre um casal.
- B) Um dos fundamentos da Lei Maria da Penha é a proteção da mulher, assim entendida pelo fator meramente biológico, em face de violência cometida em ambiente doméstico, familiar.
- C) A conduta narrada no enunciado, perpetrada pelo pai contra a própria filha, é descrita na Lei Maria da Penha como violência moral, entendida como aquela que configura calúnia, difamação ou injúria.
- D) Em caso de perigo iminente, os dispositivos de segurança destinados ao monitoramento das vítimas de violência doméstica ou familiar, amparadas por medidas protetivas, terão seus custos ressarcidos pelo município.
- E) Uma das diretrizes previstas na Lei Maria da Penha é a promoção de programas educacionais que disseminem valores éticos de irrestrito respeito à dignidade da pessoa humana com a perspectiva de gênero e de raça ou etnia.

Questão 40

Nos termos do Decreto nº 51.761/2014, sobre a Fundação Estadual de Proteção Ambiental Henrique Luiz Roessler – FEPAM, assinale a afirmativa correta.

- A) A FEPAM tem prazo de duração de vinte anos, podendo ser estendido até o dobro, mediante lei.
- B) O mandato do Diretor-Presidente é de quatro anos, desde que alternado com o do Chefe do Poder Executivo.
- C) As deliberações tomadas nas reuniões do Conselho serão formalizadas por meio de Instruções Normativas.
- D) O Conselho de Administração da FEPAM conta com integrantes da administração pública e da iniciativa privada.
- E) O quadro de pessoal da FEPAM, apesar de sua natureza de direito público, é formado por empregados celetistas.

Questão 41

Apesar de a nossa história ser marcada por profundas desigualdades, é inegável que, nos últimos anos, houve avanços significativos nas políticas públicas voltadas ao enfrentamento da discriminação e à promoção da igualdade racial, rompendo, de certa forma, o histórico silêncio que persistiu por tantos anos no Brasil.

(Apresentação – Estatuto da Igualdade Racial.)

Sobre a Lei nº 12.288/2010, assinale a afirmativa correta.

- A) A população negra é o conjunto de pessoas pretas e pardas, desde que assim classificadas pelos órgãos governamentais, conforme o quesito cor ou raça usado pela Fundação IBGE.
- B) A Lei distingue discriminação racial de discriminação étnico-racial, sendo a primeira toda distinção, exclusão, restrição ou preferência baseada em raça, cor, descendência ou origem nacional.
- C) Na desigualdade de gênero e raça, verifica-se uma assimetria, existente no âmbito da sociedade, que acentua a distância social entre mulheres negras e os demais segmentos sociais.
- D) Uma das diretrizes expressas da Lei é a modificação das estruturas institucionais do Estado, devendo os órgãos públicos adotarem a reserva de trinta por cento dos cargos para a população negra.
- E) É dever exclusivo do Estado garantir a igualdade de oportunidades, reconhecendo a todo cidadão brasileiro, independentemente da etnia ou da cor da pele, o direito à participação nas atividades políticas.

Questão 42

Para o cumprimento dos direitos de participação de atividades educacionais, culturais, esportivas e de lazer, a Lei nº 12.288/2010 estabelece como competência

- A) conjunta dos Estados e do Distrito Federal, a promoção de ações para viabilizar e ampliar o acesso ao ensino.
- B) municipal, apenas, o apoio à iniciativa de entidades que mantenham espaço para promoção social e cultural.
- C) dos Estados-membros, preferencialmente, o desenvolvimento de campanhas educativas, inclusive nas escolas.
- D) dos entes federativos, a implementação de políticas públicas para o fortalecimento da juventude negra brasileira.
- E) federal, definir as políticas públicas de defesa do patrimônio cultural da comunidade e da sociedade brasileira.

CONHECIMENTOS DO EMPREGO

Atenção: a tabela periódica encontra-se anexada no final do caderno de provas.

Questão 43

Sobre os métodos titulométrico e gravimétrico para análises de água, marque **V** para as afirmativas verdadeiras e **F** para as falsas.

- () O objetivo do emprego de técnicas complementares na gravimetria é obter compostos estáveis e puros, passíveis de terem suas massas quantificadas.
- () Precipitação, eletrodeposição, volatilização ou extração são métodos que substituem a gravimetria para a determinação da quantidade de sólidos em amostras de água.
- () A determinação de prata em amostras de água por volumetria se fundamenta na titulação da amostra com excesso de NaCl ou KCl e formação de precipitado de AgCl, que é filtrado, lavado, dessecado e pesado.
- () Na titulometria, a substância química de referência empregada no preparo da solução-padrão deve ser quimicamente estável, ter alto grau de pureza e não reagir com o analito presente na amostra.
- () O precipitado formado em análises gravimétricas deve ser minimamente solúvel, a fim de assegurar que não ocorram perdas durante as etapas de filtração e pesagem, com quantidade remanescente recuperada e mensurada acima da sensibilidade da balança.

A sequência está correta em

- A) V, V, V, F, F.
- B) V, F, V, F, V.
- C) V, F, F, F, F.
- D) F, V, V, V, F.
- E) F, F, F, V, V.

Questão 44

Considerando os padrões físico-químicos e microbiológicos relativos à água potável destinada ao abastecimento das populações humanas, analise as afirmativas a seguir.

- I. O intervalo aceitável para o valor de pH no sistema de distribuição se situa entre 6,0 e 9,5.
- II. A determinação da cor, turbidez e teor residual de desinfetante deve ser realizada em todas as amostras coletadas para análises microbiológicas.
- III. A concentração mínima de cloro residual deve ser de 0,2 mg/mL em toda a extensão do sistema de distribuição; nos pontos de consumo deve ser de 2 mg/mL.
- IV. A coleta de amostras para pesquisa de coliformes totais e *Escherichia coli* em mananciais superficiais deve ser realizada mensalmente e o volume mínimo de amostra a ser analisado deve ser de 1.000 mL.
- V. Na água tratada para consumo humano, o parâmetro microbiológico para coliformes totais e *Escherichia coli* usado como indicador de contaminação fecal e de eficiência de tratamento é “ausência em 0,1 L de amostra”.

Está correto o que se afirma apenas em

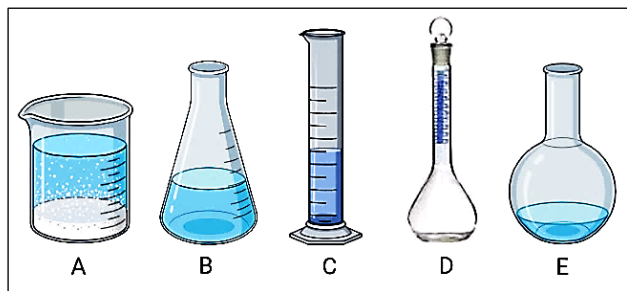
- A) III e IV.
- B) IV e V.
- C) I, II e V.
- D) I, III e IV.
- E) II, III e V.

Questão 45

Em relação à coleta de amostras de água para análises, assinale a afirmativa correta.

- A) Pelo menos uma amostra em corpos de água receptoras deve ser coletada uma vez o mês.
- B) Amostragens em cursos de água onde haverá captação para consumo humano devem ocorrer somente no ponto onde a captação ocorrerá.
- C) Em corpos receptores de água, a amostragem deve ser feita, no mínimo, em dois locais: um acima e outro abaixo do ponto de lançamento.
- D) Em reservatórios de captação, a coleta de amostras deve ocorrer próximas a curvas, margens internas e em pontos de estagnação, a fim de assegurar a homogeneidade.
- E) Amostragens para análises biológicas devem ser realizadas em pontos diferentes daqueles nos quais são feitas coletas para análises físico-químicas, a fim de evitar a presença de interferentes nas amostras.

Para responder às questões de 46 a 48, considere a imagem a seguir, que apresenta diferentes vidrarias empregadas rotineiramente em laboratórios que realizam análises químicas:



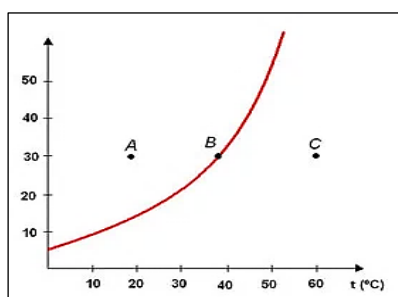
Questão 46

Indique a alternativa que evidencia, respectivamente: vidraria que não pode ser utilizada em procedimentos que exijam aquecimento e vidraria que pode ser utilizada para o preparo de uma solução com concentração conhecida.

- A) A e B.
- B) C e D.
- C) C e E.
- D) D e E.
- E) A vidraria E atende ambas as condições.

Questão 47

Na vidraria A é possível ver a formação de corpo de fundo, ou seja, de precipitado. No gráfico hipotético que representa a curva de solubilidade de A, a letra que indica a situação que representa o que ocorreu, com a correta justificativa, é:



(Disponível em: <https://brasilecola.uol.com.br/quimica/saturacao-das-solucoes.htm>. Acesso em: 29/01/2023.)

- A) A: formação de solução saturada, na qual a quantidade de solvente foi excessiva.
- B) A: formação de solução saturada, na qual a quantidade de solvente não foi suficiente para solubilizar toda a quantidade de sal a ser dissolvida.
- C) B: formação de solução insaturada, na qual a quantidade de solvente não foi suficiente para solubilizar toda a quantidade de sal a ser dissolvida.
- D) C: formação de solução supersaturada, na qual a quantidade de solvente foi excessiva para solubilizar toda a quantidade de sal a ser dissolvida.
- E) C: formação de solução supersaturada, na qual a quantidade de solvente não foi suficiente para solubilizar toda a quantidade de sal a ser dissolvida.

Questão 48

Assinale o volume aproximado de ácido sulfúrico e os cuidados que devem ser tomados para o preparo de 750 mL de uma solução do ácido a 1,5 mol . L⁻¹, a partir do produto comercial.

(H = 1; S = 32; O = 16; pureza do ácido sulfúrico = 98%; densidade de 1,8 g . mL⁻¹)

- A) 11 mL de ácido sulfúrico; gotejamento de ácido sulfúrico sobre a água, empregando banho de gelo; máscara de proteção de gases.
- B) 110 mL de ácido sulfúrico; gotejamento da água sobre o ácido sulfúrico, em capela de exaustão; óculos e máscara de proteção de gases.
- C) 6 mL de ácido sulfúrico; gotejamento do ácido sulfúrico sobre a água, em capela de exaustão; de banho de gelo; jaleco, óculos proteção de gases e máscara.
- D) 60 mL de ácido sulfúrico; gotejamento do ácido sulfúrico sobre a água, empregando banho de gelo, em capela de exaustão; óculos e máscara de proteção de gases.
- E) 200 mL de ácido sulfúrico; gotejamento de água sobre o ácido sulfúrico, empregando banho de gelo sem a necessidade de capela de exaustão; máscara de proteção de gases.

Questão 49

Analise as afirmativas a seguir.

- I. A pesquisa de coliformes deve ser feita em amostras de águas mantidas sob refrigeração, por um período que não exceda 24 horas.
- II. Para pesquisa de sulfatos e sulfetos, a amostra deve ser mantida sob refrigeração após adição de HNO₃ para manutenção de pH acima de 8.
- III. O HNO₃ é utilizado na determinação de alumínio, cobre, zinco, manganês e ferro em amostras de água, a fim de obter valor de pH inferior a 2.
- IV. A medida de O₂ dissolvido em amostras de água deve ser realizada em até 24 horas após coleta, em amostras mantidas em temperatura ambiente.
- V. Para pesquisa de coliformes deve ser adicionado 0,1 mL de solução de Na₂S₂O₃ a 1,8% para cada 100 mL de amostra, contendo cloro residual após a autoclavagem dos frascos.

Está correto o que se afirma apenas em

- A) I e III.
- B) I e IV.
- C) II, III e IV.
- D) II, IV e V.
- E) III, IV e V.

Questão 50

Um relatório de análise molecular de cianobactérias na captação da Estação de Tratamento de Água (ETA) do Guandu, coordenado pela Fundação Oswaldo Cruz (Fiocruz), apontou alta presença de algas potencialmente tóxicas no dia 13 de janeiro, dez dias após o início da crise da água no Rio. O grupo de nove pesquisadores verificou a presença majoritária de cianobactérias do gênero *Planktothricoides*, cujas espécies possuem genes capazes de produzir substâncias que conferem gosto e odor na água, assim como de produzir cianotoxinas, como microcistina (hepatotóxica), saxitoxinas e BMAA (neurotoxinas). A Companhia Estadual de Águas e Esgoto (Cedae) atestou que no dia 6 de janeiro a contagem de cianobactérias na captação do Guandu estava dentro dos parâmetros da legislação. Por esse motivo não foram feitas análises dos micro-organismos.

(O Eco. Fiocruz atesta presença de cianobactérias potencialmente tóxicas no Guandu. Matéria publicada em 12 de março de 2020. Disponível em: <https://oeco.org.br/reportagens/fiocruz-atesta-presenca-de-cianobacterias-potencialmente-toxicas-no-guandu/>.)

Considerando o excerto, analise afirmativas correlatas e a relação proposta entre elas.

I. “Quando a presença de cianotoxinas é identificada na água utilizada para consumo humano, é obrigatória a comunicação imediata às clínicas que realizam hemodiálise e aos laboratórios farmacêuticos que produzam medicamentos injetáveis.”

PORQUE

II. “Em função dos riscos à saúde associados às cianotoxinas, é permitido o uso de algicidas na estação de tratamento, tais como sulfato de cobre, permanganato de potássio ou qualquer outro agente químico que provoque lise das células, para fins de controle do crescimento das cianobactérias, o que pode deixar resíduos na água.”

Assinale a alternativa correta.

- A) As afirmativas I e II são falsas.
- B) As afirmativas I e II são verdadeiras.
- C) A afirmativa I é verdadeira e a afirmativa II é falsa.
- D) A afirmativa I é falsa e a afirmativa II é verdadeira.
- E) A afirmativa II é uma justificativa correta para a afirmativa I.

ATENÇÃO

NÃO É PERMITIDA a anotação das respostas da prova em QUALQUER MEIO. O candidato flagrado nesta conduta poderá ser **ELIMINADO** do processo.







INSTRUÇÕES

O uso de máscara durante a realização da prova é facultativo. O álcool em gel se encontra disponível para o uso dos candidatos.

1. Somente será permitida a utilização de caneta esferográfica de tinta azul ou preta, feita de material transparente e de ponta grossa.
2. É proibida, durante a realização das provas, a comunicação entre os candidatos, bem como a utilização de máquinas calculadoras e/ou similares, livros, anotações, impressos ou qualquer outro material de consulta, protetor auricular, lápis, borracha ou corretivo. Especificamente, não será permitido o candidato ingressar na sala de provas sem o devido recolhimento, com respectiva identificação, dos seguintes equipamentos: *bip*, telefone celular, *walkman*, agenda eletrônica, *notebook*, *palmtop*, *ipod*, *ipad*, *tablet*, *smartphone*, mp3, mp4, receptor, gravador, máquina de calcular, máquina fotográfica, controle de alarme de carro, relógio de qualquer modelo, pulseiras magnéticas e similares e etc., o que não acarreta em qualquer responsabilidade do Instituto Consulplan sobre tais equipamentos.
3. Com vistas à garantia da segurança e da integridade do certame, no dia da realização das provas escritas, os candidatos serão submetidos ao sistema de detecção de metais na entrada e na saída dos sanitários. Excepcionalmente, poderão ser realizados, a qualquer tempo durante a realização das provas, outros procedimentos de vistoria além do descrito.
4. O caderno de provas consta de 50 (cinquenta) questões de múltipla escolha para todos as ocupações.
5. Ao receber o material de realização das provas, o candidato deverá conferir atentamente se o caderno de provas contém o número de questões previsto, se corresponde a ocupação a que está concorrendo, bem como se os dados constantes no Folha de Respostas (Gabarito) estão corretos. Caso os dados estejam incorretos, ou o material esteja incompleto ou, ainda, detenha qualquer imperfeição, o candidato deverá informar tal ocorrência ao Fiscal de Aplicação.
6. As provas terão duração de 4h30min (quatro horas e trinta minutos) para todas as ocupações. Este período abrange a assinatura, assim como a transcrição das respostas para o Folha de Respostas (Gabarito).
7. As questões das provas objetivas são do tipo múltipla escolha, com 5 (cinco) alternativas (A a E) e uma única resposta correta. Ao terminar a prova, o candidato, obrigatoriamente, deverá devolver ao Fiscal de Aplicação a Folha de Respostas (Gabarito) devidamente assinada em local específico.
8. Os Fiscais de Aplicação não estão autorizados a emitir opinião e prestar esclarecimentos sobre o conteúdo das provas. Cabe única e exclusivamente ao candidato interpretar e decidir.
9. Não é permitida a anotação de informações relativas às respostas (cópia de gabarito) no Cartão de Confirmação de Inscrição (CCI) ou em qualquer outro meio.
10. O candidato somente poderá se retirar do local de realização das provas escritas levando o caderno de provas no decurso dos últimos 30 (trinta) minutos anteriores ao horário previsto para o seu término. O candidato poderá se retirar do local de realização das provas somente decorridas 90 (noventa) horas do início de realização das provas; contudo, não poderá levar o seu caderno de provas.
11. Os 3 (três) últimos candidatos de cada sala só poderão sair juntos. Caso algum deles insista em sair do local de aplicação antes de autorizado pelo Fiscal de Aplicação, será lavrado Termo de Ocorrência, assinado pelo candidato e testemunhado pelos 2 (dois) outros candidatos, pelo Fiscal de Aplicação da sala e pelo Coordenador da Unidade de provas, para posterior análise feita pela Comissão de Acompanhamento do Concurso Público.

RESULTADOS E RECURSOS

- Os gabaritos oficiais preliminares das provas objetivas serão divulgados na *Internet*, no endereço eletrônico www.institutoconsulplan.org.br, a partir das 16h00min da segunda-feira subsequente à realização das provas escritas objetivas de múltipla escolha.
- O candidato que desejar interpor recursos contra os gabaritos oficiais preliminares das provas objetivas disporá de 5 (dias) dias úteis, a partir do dia subsequente ao da divulgação (terça-feira), em requerimento próprio disponibilizado no *link* correlato ao Concurso Público no endereço eletrônico www.institutoconsulplan.org.br.
- A interposição de recursos poderá ser feita via *Internet*, através do Sistema Eletrônico de Interposição de Recursos, com acesso pelo candidato com o fornecimento de dados referente à inscrição do candidato, apenas no prazo recursal, ao Instituto Consulplan, conforme disposições contidas no endereço eletrônico www.institutoconsulplan.org.br, no *link* correspondente ao Concurso Público.